

Fiche parents et tuteurs.trices

4 à la 6^e année - 2024

CASSE-TÊTE DES IDENTITÉS

C'EST QUOI L'INTERSECTIONNALITÉ ?

Chaque personne est constituée d'une variété de marqueurs identitaires : âge, sexe, orientation sexuelle, identité de genre, race, ethnie, citoyenneté, religion, handicap, culture, statut économique, classe sociale, éducation/niveau d'éducation, etc. Un individu est l'amalgame de toutes ses identités : ce que nous appelons l'intersectionnalité. L'intersection des identités multiples d'une personne lui donne une expérience unique. La façon dont les identités se croisent et se chevauchent peut placer une personne dans une situation de privilège ou d'oppression sans le demander.

POURQUOI UN CASSE-TÊTE DES IDENTITÉS ?

L'idée de casse-tête vient du fait qu'il y a plusieurs facteurs qui forment nos identités. Que ce soit l'âge, l'environnement ou la culture d'une personne, notre identité est basée sur le mélange de ces différents points. Notre identité façonne la manière notre perspective du monde, comment on réagit et comment on navigue la vie de tous les jours.

En parlant d'identité, il est important de faire le lien avec la culture. La culture est l'ensemble de facteurs qui réunit un groupe d'individu. Par exemple, des personnes qui partagent une même langue ou une religion. Notre famille est souvent un rattachement à notre culture. Lorsqu'une personne s'attache à des principes d'une culture, c'est vue en étant leur identité culturelle.

POURQUOI PARLER D'INTERSECTIONNALITÉ À LA PRÉ- L'ADOLESCENCE ?

La pré-adolescence est un moment de transition et de découverte identitaire. Il est donc important de guider et donner de l'espace aux jeunes d'explorer l'identité personnelle. Selon le contexte et la situation, l'identité peut s'adapter et modifier, ce qui est crucial. C'est aussi l'âge que les jeunes commencent à développer un sens d'appartenance à leur culture, ce qui renforce l'importance de discuter le multiculturalisme dans nos communautés et surtout dans nos écoles.

Pour adresser le sujet de l'intersectionnalité, il est essentiel de comprendre les marqueurs identitaires de chacun et comment ceux-ci affectent leur expérience. Mais surtout, il faut éviter de réduire une personne aux identités auxquelles elle appartient.

VIDÉO : L'INTERSECTIONNALITÉ



Kimberlé Crenshaw adopte le terme pour décrire le vécu des femmes noires, vivant le racisme et le sexisme. Cette vidéo donne plus de contexte au terme,

DES TERMES CLÉS SUR L'INTERSECTIONNALITÉ ET LE RACISME

- **Racisme** : Le racisme est la discrimination et un préjugé envers des personnes basés sur leur race ou leur ethnité. Ceci peut être présenté dans des contextes, sociales, des pratiques ou des systèmes.
- **Privilège** : ou la position sociale, représente l'ensemble des avantages et exonérations dont quelqu'un issu d'un groupe social dominant bénéficie. Le privilège est donc un niveau de pouvoir, associé à certains marqueurs d'identité, qui n'est pas accessible (ou beaucoup plus difficilement) à un individu n'étant pas de ces catégories identitaires. Les membres de groupes sociaux dominants privilégiés (par naissance ou par acquisition) peuvent, consciemment ou non, exploiter leur privilège et ainsi discriminer et/ou opprimer des personnes dans les groupes sociaux marginalisés.
- **Stéréotype** : Les stéréotypes sont des généralisations et exagérations que nous détenons de tous les membres d'un groupe. Lorsque nous avons des stéréotypes sur les gens en fonction de leur race ou de leur groupe ethnique, par exemple, nous ne prenons pas en compte leurs différences individuelles. Les stéréotypes ont aussi le pouvoir d'affecter la façon dont des groupes sont traités : des suppositions préjudiciables, plutôt que des informations véridiques sur une personne, peuvent justifier le refus de l'éducation, de l'emploi, du logement et d'autres opportunités.
- **L'inclusion** : L'inclusion est importante pour promouvoir une société qui célèbre les différences et s'entraide vers un but commun : une société diversifiée vivant ensemble.

COMMENT PUIS-JE ÊTRE UN MODÈLE POSITIVE POUR MON ENFANT ?



Écouter.

Soyez ouvert aux expériences de racisme avec confiance et sans jugement. Nous devons entendre ces histoires pour comprendre l'impact du racisme et apporter des changements positifs.



Comprendre le privilège.

Utilisez votre privilège pour parler au nom des autres et laissez aux autres la possibilité de s'exprimer. Remettez en question le comportement, pas la personne. Nous pouvons tous apprendre, changer et grandir.



Erreurs admises.

Des erreurs se produiront, quelles que soient vos intentions. Reconnaissez ce que vous avez dit ou fait qui est raciste et poursuivez votre engagement à grandir et à changer pour le mieux.



Apprendre.

Recherchez des informations relatives au racisme et à des expériences différentes des vôtres (par exemple, des livres, des films, des podcasts). Partagez ce que vous apprenez avec les gens autour de vous.



Développer le vocabulaire.


Commencez par les bases et apprenez les termes pour comprendre les impacts du racisme et comment en parler.



Être impliqué.

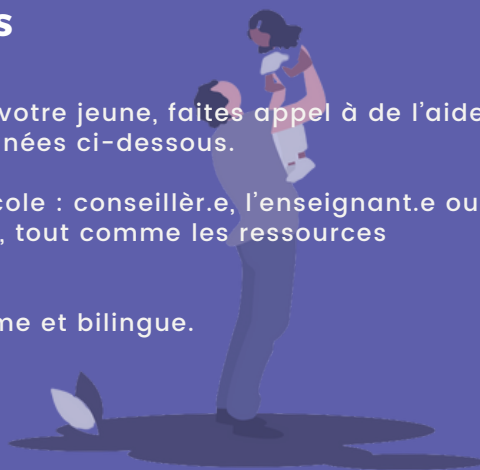
Connectez-vous localement au travail de lutte contre le racisme (par exemple, dans l'école de votre enfant et/ou dans votre communauté) et découvrez ce que vous pouvez faire pour prévenir et lutter contre le racisme.

Ressources


 **Important !** Si vous êtes inquiet.e pour la santé de votre jeune, faites appel à de l'aide professionnelle ou appelez les lignes d'écoute mentionnées ci-dessous.

N'hésitez pas à communiquer avec le personnel de l'école : conseiller.e, l'enseignant.e ou la direction. Votre médecin de famille peut aussi aider, tout comme les ressources suivantes :

- **Jeunesse, J'écoute** : pour se confier, 24h/7j. Anonyme et bilingue.
Numéro sans frais : 1 800-668-6868
Site internet : jeunessejecoute.ca



Outil pour faire un signalement

 **Important !** Si votre enfant a vécu de la discrimination à l'école, EraseBC vous permet de faire un signalement au ministère de l'éducation de la Colombie-Britannique.

- **Erase BC**: outil pour faire un signalement de discrimination à l'école. Anonyme et bilingue.
Site internet : <https://www2.gov.bc.ca/gov/content/erase>

RESSOURCES EN FRANÇAIS

[Des ressources pour mieux comprendre l'antiracisme](#), Bienveillance CSF

[Résilience BC. Mettre fin au racisme et à la haine : Votre droit. Votre responsabilité](#)

[Lexique pour l'antiracisme, l'amnistie internationale Canada francophone](#)



RESSOURCES EN ANGLAIS

[Podcast: Intersectionality matters](#)

[Resilience BC, Anti-racism Network. End Racism and Hate: Your Right. Your Responsibility.](#)

[What is Intersectionality? - Kimberlé Crenshaw](#)

Communiquez avec nous :

Réseau-Femmes



Maryse Beaujeau-Weppenaar
direction@reseaufemmes.bc.ca



1555, 7e avenue Ouest
Vancouver, C.-B.



604-736-6912

JLRS



Questions générales : info@jlrs.ca
Claudya Leclerc : projets@jlrs.ca



www.jlrs.ca



@jeunesleadersrs

